

KINNITATUD  
MTÜ Külaselts KAI  
05.jaanuar 2011

KANTKÜLA KÜLA  
ARENGUKAVA  
AASTATEKS 2005-2015

**Kantküla 2011**

## Sisukord

1. SISSEJUHATUS .....	3
1.1 Arengukava valmimise protsess .....	4
1.2. Arengukava koostamise protsess .....	5
2. KÜLA KIRJELDUS JA TÄNANE OLUKORD.....	6
2.1 Küla ajalugu .....	6
2.2 Küla paiknemise kirjeldus.....	6
2.3 Küla looduslik kirjeldus .....	7
2.4 Küla majanduslike olude kirjeldus.....	8
2.5 Küla infrastruktuur.....	9
2.6 Küla elanikkond ja inimkapital.....	10
2.7 Külaelanike koostöö.....	14
2.8 Küla muutumine ja arengutendentsid .....	14
2.9 Küla käsitlevad õigusaktid .....	15
3. KÜLA VAJADUSED .....	16
3.1 Rahuldamata põhivajadused .....	16
3.2 SWOT analüüs .....	16
3.2.1 Tugevused .....	16
3.2.2 Nõrkused .....	16
3.2.3 Ohud.....	17
3.2.4 Võimalused .....	17
4. KÜLA TULEVIKUPILT .....	19
4.1 Eelistatavad valdkonnad .....	19
4.2 Oodatavad tulemused aastani 2015.....	19
5. TEGEVUSKAVA VALDKONDADE KAUPA .....	20
5.1 Üldine heakord ja väljaarendatud prügimajandus.....	20
5.2 Ühistegevuse arendamine .....	20
LISAD.....	21
Lisa 1. Üldine heakord ja väljaarendatud prügimajandus.....	21
Lisa 2. Asendiplaan.....	22
Lisa 3. Geograafiline kaart.....	23
Lisa 3. 2011 aasta planeeritud tegevused.....	24

# 1. SISSEJUHATUS

Kantküla küla arengukava hõlmab ajavahemikku 2005 kuni 2015. Arengukava loob eeldused küla sihipäraseks arenguks. Aitab külaelanikel küla arengusuundade suhtes arvamust avaldada. Aitab välja selgitada külaelanike ühiseid huve ja paneb muretsema küla käekäigu eest. Arengukava tagab kindla edasiliikumise suuna külaelu huvitavaks muutmisel. Arengukava aitab jõuda ühisele arusaamisele sellest, millised on suuremad ja üldisemad probleemid, võimalikult sarnased huvid ja vajadused.

Kantküla küla arengukava on osa Rägavere valla arengukavast. Arengukava on teabevahend meie küla olemasolust nii naaberküladele kui ka ametiasutustele, ajaloohuvilistele, turistidele ning tulevastele võimalikele rahastajatele.

## **1.1 Arengukava valmimise protsess**

Küla arengukava koostamise protsess sai alguse 2004. aastal. Konkreetse arengukava vormistamiseni jõudsimeni 2010 aasta detsembris üldkoosolekul, millest võttis osa enamus külaelanikke.

Ühiselt määrasime arengueesmärgid ja tegevusvaldkonnad. Moodustasime initsiatiivgrupi: Ölme Peeti, Terje Kull, Maret Jaago-Kips, Kairi Peterson, Toomas Tiitsu, Koidula Paesalu. Initsiatiivgrupiga kogusime elanikke puuduvat teavet. Saadud materjali töötasime läbi initsiatiivgrupi koosolekutel. Kasutasime 2005 aastal läbi viidud ankeetküsitluse andmeid, mille vastused puudutasid otseselt küla arenguga seonduvat. Teabe levik toimus otsekontaktidena ja telefoni teel. Valminud arengukava tutvustame üldkoosolekul ja see jääb ka avalikuks kasutamiseks küla seltsiruumi. Igaühel on võimalik teha täiendusi ja parandusi. Kõik arvamused võetakse võimaluse piires arvesse ning kinnitatakse külakoosolekul korrigeeritult Kantküla küla arengukavas. Arengukava analüüs, edasiarendamine ja täiendamine toimub üks kord aastas külakoosolekul külahava üldisel kokkuleppel. Elluviimine toimub vastavalt ajakavale arvestades võimalusi ja ressursse.

## 1.2. Arengukava koostamise protsess

Tabel 1. Arengukava koostamine

Aeg	Osalejad	Teema
5.02.2000	Külarahvas	Külavanema valimine
5.08.2000	Külarahvas	Külaseltsingu moodustamine, külapäeva läbiviimine
29.12.2000	Külarahvas	Üldkoosolek koos aasta ärasaatmise peoga, küla tulevikuplaanide
28.02.2001	Külarahvas	Üldkoosolek, vastlapäeva tähistamine, üldkoosolekul olid
21.06.2001	Külarahvas	Üldkoosolek, teemaks külaelu edendamine, arutelu külapäeva
4.08.2001	Külarahvas ja külalised	Külapäeva läbiviimine, küla ajaloo tutvustamine
29.12.2001	Külarahvas	Arutati järgmisel aastal planeeritavaid küla ühisüritusi, vana aasta
7.03.2002	Külarahvas	Üldkoosolek, kus määratleti eelisvaldkonnad millest külaelu
5.11.2002	Külarahvas ja külalised	Kohtumine Rägavere valla volikogu esimehega ja volikogu liikme A. Lippasaarega, teemaks ühistegevus vallaga
3.01.2003	Külarahvas	Üldkoosolek, toimus üldise arengu arutelu ja initsiatiivgrupi
30.05.2003	Külarahvas	Külaplatsi heakorrastustalgud, üldkoosolek, teemaks elu
3.12.2003	Külarahvas	Üldkoosolek, teemaks ankeetküsitlus küla arengu küsimustega,
13.03.2004	Külarahvas	Teemadeks: protokollija valimine, küla arengukava arutelu,
8.08.2004	Külaerahvas	Kohtumine vallamajas valla funktsionääridega, valla arenguga
28.05.2006	Külarahvas ja külaline	Küla-albumi koostamine, küla mälestuskivi avamine, uue külavanema valimise arutelu, seltsingulepingute täitmise arutelu
2006 - 2010	Ühistegevust ei toimunud	
25.06.2010	Külarahvas	Üldkoosolek, uue külavanema valimine, jaanipäeva tähistamine
19.07.2010	Külarahvas	Üldkoosolek, arengukava arutelu, seltsi liikmete värbamine, arutelud küla arengu teemal, külaplatsi tegemise arutelud, ühisürituste korraldamise arutelud, arutelu teemal kas moodustada külaseltsingu baasil mtü või mitte
2.11.2010	Külarahvas	Üldkoosolek, arengukava arutelu, küla juubeli tähistamise arutelu, kroonika ja ajaloo tutvustamine, initsiatiivgrupi moodustamine külapäeva läbiviimiseks
9.11.2010	Initsiatiivgrupp	Külapäeva osavõtutasu arutelu, eeskava arutelu, tööde jaotamine initsiatiivgrupi liikmete vahel, külapäeva toimumise kuupäeva määramine

## **2. KÜLA KIRJELDUS JA TÄNANE OLUKORD**

### ***2.1 Küla ajalugu***

1241 aastal on esmakordselt mainitud meie küla Kandukyla nime all. Seega aastal 2011 saab Kantküla küla 770 aastaseks.

Külas tegutses valla kool 1848 kuni 1930. Koolimaja ruumides tegutses kangakudujate ring. Siin tegutses ka pasunakoor, mille üks asutajaliikmetest oli Kantküla kooli õpetaja. Kantkülas asus endine Rägavere vallamaja ja volikogu.

1801 aastast tegutses Kantküla ja Valgesoo tee ääres Raja kõrts. See oli puitehitis ja selles kõrtsis puudus sakstekamber. Sakstekambri puudumine oli sellel ajal väga haruldane. See oli ainult talurahva kõrts. Kõrts suleti 1878 aastal.

Endises Valgesoo külas asus ka savi kaevamise koht ja savipõletusahi.

Praegune Kantküla küla koosneb neljast liidetud külast. Nõukogude korra lõpupäevil liideti Valgesoo, Metsaserva ja Liivu küla Kantkülaga. 1964 aastal oli nelja küla peale 148 inimest. 1970. aastal aga ainult 115 inimest. Praegu ei ole meie külas ühtegi peremeheta maja.

Kuigi kokku on liidetud neli küla oli inimeste arv 1.01.2005 aastal ainult 63 inimest. Elanike keskmine vanus on 43. Külas on ainult kaheksa inimest, keda võib nimetada põliselanikuks või nende järeltulijaks. Ülejäänud külaelanikud on kõik sisserännanud.

Rõõmuga peab nentima, et viimastel aastatel on külaelu elavnenud ja rahvas võtab rohkelt osa külas toimuvatest üritustest.

### ***2.2 Küla paiknemise kirjeldus***

Kantküla küla asub Lääne Virumaa kaguosas. Rägavere valla territooriumil. Küla läbib maakondliku tähtsusega Rakvere - Rannapungerja ja Kiviõli - Viru-Jaagupi maantee.

Külas on üks bussipeatus kus peatuvad järgmised bussiliinid: Tallinn- Alatskivi- Tallinn, Rakvere- Tudu- Rakvere, Rakvere- Kiviõli- Rakvere.

Kohalik konstaabel võtab vastu kord nädalas Ulvis.

Tabel 2. Tähtsamate asutuste ja asustuste kaugused Kantkülast

<b>Asutus või asustusüksus</b>	<b>Kaugus Kantkülast</b>
Pealinn Tallinn	113 km
Maakonnakeskus Rakvere	13 km
Politsei ja päästeamet	13 km
Rägavere valla keskus, Ulvi	8 km
Lasteaed, perearstikeskus, hambaravi, sidekontor, raamatukogu, rahvamaja, hooldekodu, avalik internetipunkt asuvad Ulvis	8 km
Apteegid, polikliinik, eriarstid, maakonnahaigla, teatrikino, teater, veekeskus, kaubanduskeskused autoteenindused ja muud eluks olulised ametiasutused	13 km
Pank, sularahaautomaadid, bensiinijaamad, gümnaasiumid, kutsekool	13 km
Põlula Kool (9 klassi)	7 km
Vinni Pajusti Gümnaasium	10 km
Lääne Virumaa Rakenduskõrgkool	8 km
Tallinn-Narva maantee	8 km
Rakvere-Tartu maantee	8 km
Lähim raudteejaam Vaeküla ( praeguseks seal enam rongid ei peatu)	4 km
Rakvere raudteejaam	14 km
Viru-Jaagipi surnuaed, kirik	8 km
Naaberküla Viru-Jaagupi	8 km
Naaberküla Nurkse	2 km
Naaberküla Järve	3 km
Naaberküla Kehala	4 km
Vinni Spordikompleks	10 km
Uljaste järv	17 km
Meri	50 km
Peipsi järv	60 km

### **2.3 Küla looduslik kirjeldus**

Kantküla - Põlula tee äärde jääb Nurkse linnus, mis asub loodusliku vallseljaku põhjapoolses osas ja on muust seljakust eraldatud kivivalliga. Linnamäelt on leitud eelmise aastatuhande lõpust pärinevaid savinõude tükke. Linnamäest edela pool asub Varesemägi, kirde pool Tornimägi.

Kantküla - Kehala tee ääres asub Saueaugu linnamägi, mida kasutati tõenäoliselt pelgupaigana või ajutise linnusena. Ta oli küll looduslikult järskude nõlvadega, kuid kaitseehitiste jäljed, samuti kultuurkiht puuduvad.

Kantküla lähedale jääb kaks ilusat metsajärve. Üks neist - Udujärv (2,5 ha) asub Kantkülalt 2 km kaugusel, Kehala - Kantküla teest mõnisada meetrit põhja pool. Järve lage ja kõrge idakallas on sobiv laagripaigaks.

Teine järv - rabastunud kallastega Mustjärv (5 ha) on Udujärvest umbes 2 km kagu pool. Mõlemad on soojärved ja mudase põhjaga ja ujumiseks mittesobivad.

Täesti puudumata loodus on Mustjärve ümbruses. Sealsed metsad ja sood on marja- ja seenerohked.

Küla üldpindala on 94 hektarit. Külas asub valgetoonekure pesa, kus igal aastal kasvavad ka pojad.

Küla pinnamood on mitmekesine, siin on lauskmaad, soid ja kõrgemaid künkaid. Karstialasid on külas neli. Kulli talu maadel kaks, Ventse maadel üks ja üks asub Mõedaka küla piiril.

Mustjärvel peeti varem suuri üritusi ja kokkutulekuid. Nüüd kuulub see eravaldusse ja Kantküla külal pole võimalik seal asuvat laululava ja platsi oma üritusteks kasutada.

## **2.4 Küla majanduslike olude kirjeldus**

Majapidamisi on külas 34. Läbi aasta elatakse 23 majapidamises. Suvilatena kasutatakse 11 majapidamist. Seega on suvel külas elanike arv 16 võrra suurem, kui talvel. Ainukeseks suuremaks ettevõtteks külas on saekaater, kes aga ei anna tööd ühelegi külainimesele. FIE-sid on külas neli. On veel majapidamisi, kus tegeletakse kitse-, lamba- ja lehmapidamisega. Tööealisi inimesi on 24. Neist omab kindlat töökohta ainult 15 (Tabel 3). Seega 50% on tööga püsivalt hõivatud. Kolm inimest on hõivatud juhutöödel. Tööga hõivatud 18 ja 2 on töötud.

Tabel 3. Külaelanike töökohtade paiknemine

<b>Oma külas</b>	<b>Vallas</b>	<b>Mujal</b>
0	0	15

Töötuid on 2. Nende töökohad on ajale jalgu jäänud ja kadunud. Praeguseks tegelevad kõik aktiivselt ümberõppe ja täiendkoolitusega.



Väheaktiivseid vanemaid pensionäre on 6.

Praeguseks ajaks on kauplus ja sidekontor ajale jalgu jäänud ja kaotatud. Ettevõtetest on alles jäänud ainult saekaater.

## **2.5 Küla infrastruktuur**

Küla elektriga varustatus on kohati mitterahuldav. Nendes peredes, kus alajaam jääb hoonetest kaugele, on pinge normist madalam. Üldiselt on elektri- ja telefoniliinid aegunud ja vajavad uuendamist. Uuendustöödega on ühes alajaamapiirkonnas alustatud. Küla territooriumil asub kolm alajaama.

Külarahvast teenindab Põlula sidejaoskonna postiljon, kes tõi varem vanuritele pensioni koju kätte ja varustas ka esmatarbekaupadega. Põlula sidejaoskond asub Ulvis – valla keskses, mis asub meie külast 8 km kaugusel.

Küla läbib Rakvere - Rannapungerja maantee, mis on asfalteeritud ja mida hooldab Viru Teedevalitsus. Samuti on asfalteeritud Kiviõli- Viru-Jaagupi tee. Küla kruusateed on väga halvas seisukorras. Neist mõned on kohati mittesõidetavad. Vallal ei jätku piisavalt vahendeid nende korrashoiuks.

Külas puudub ühine vee- ja kanalisatsioonitrass. Kuna küla on hajaasustusega ja majapidamised asuvad üksteisest kaugel, siis pole võimalik ühise veetrassi ehitamine. Enamustes majapidamistes on lokaalne veetrass ja kanalisatsioon omanike endi poolt välja ehitatud.

Prügikonteinereid igas majapidamises veel ei ole. Kuna suurtel prügiautodel puudub paljude majapidamiste juurde teede olukorra tõttu ligipääs, ei ole võimalik inimestel eraldi konteinereid paigaldada ja teenust tellida. 2008 aastal paigaldati külla metalli, klaasi ja papi konteiner, kuid vajadus on ka olmeprügi konteineri järgi. Mitmel külakoosolekul on seda teemat arutatud, aga kindlaid otsuseid tegevuse suhtes ei ole vastu võetud.

Ühistransporti kasutatakse väga aktiivselt Rakvere suunal tööle ja kooli sõiduks. Teistel suundadel hommikune ühistransport puudub. Enamus külaelanikud peavad kasutama asjaajamisel isiklikku transporti. Selle puudumisel paluma teiste külaelanike

abi. Valla poolt organiseeritud ja tasuta bussiga viiakse lapsed ja õpetajad hommikul Põlula kooli ja lasteaeda ning õhtul koju ja õpetajad tagasi Rakverre. Vinni - Pajusti ja Rakvere gümnaasiumites õppivad lapsed peavad kasutama hommikust ühistransporti. Õhtuseks kojupääsemiseks on Vinni - Pajusti Gümnaasium organiseerinud õpilastele transpordi. Rakvere Gümnaasiumi õpilased kasutavad ka õhtul koju sõiduks ühistransporti.

Perearstikeskus ja hambaravikabinet asuvad Ulvis, valla keskses. Sinna on ühistranspordiga võimalik pääseda alles 13.30. See on esimene buss, mis tuleb Rakverest ja sõidab Ulvi poole. Seega saab perearsti vastuvõtul käia ainult kolmapäeviti, kui vastuvõtuaeg on õhtupoolikul. Tagasi saab Ulvist 16.00 Kabala-Rakvere bussiga. Oma transpordi puudumisel ei ole võimalik hommikul valla kesksesse sõita.

Külas puudub oma seltsituba, mille järgi on suur vajadus. Hetkel rendime tasuta eramaja kaminaaruumi. Soovime külaseltsile oma seltsimaja, kus oleks võimalik korraldada läbi aasta huvitavaid üritusi ja läbi viia huvialaringe. Küla keskses on olemas seltsimajaks sobiv hoone mis on praegu eraomandis ja müügis. Kahjuks ei ole külaseltsil võimalik seda omavahenditest soetada. Otsime võimalusi kaasata rahastajaid erinevatest programmidest ja sponsoreid seltsimaja soetamiseks.

Praeguseks on igas peres olemas kas laua- või mobiiltelefon. Nooremates peredes on olemas ka arvutid ja internetiühendus. Enamasti KÕU ühendus. Avalikku internetipunkti külas ei ole.

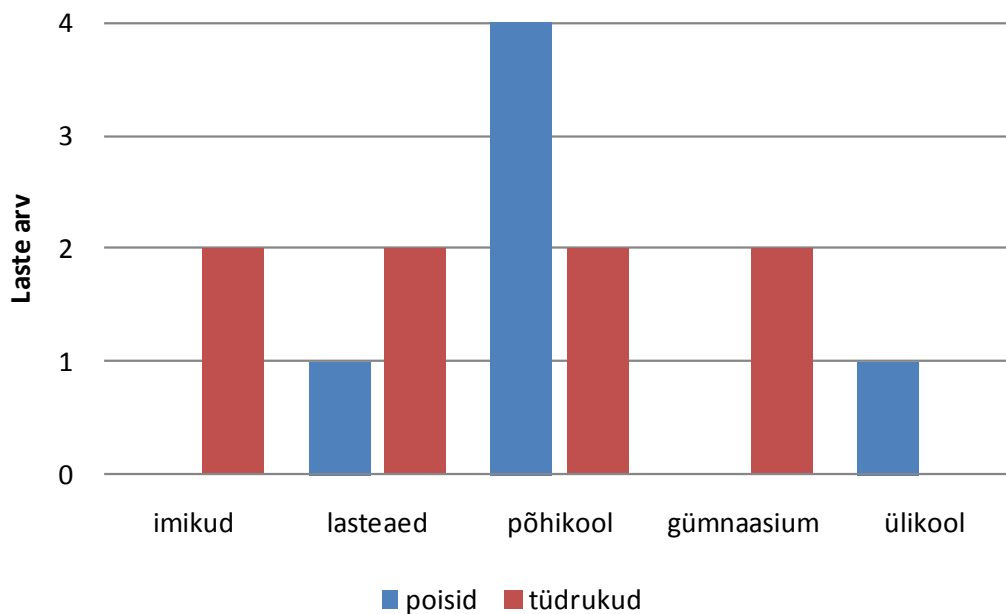
## ***2.6 Küla elanikkond ja inimkapital***

Külaelanikud käivad sagedasti erinevatel koolitustel ja täiendõppekursustel.

Eraldi võib välja tuua ümberõppel käinud inimesed, kellest huvitavamad erialad on sepp, korstnapühkija, maalrid, katusemeister, SQL andmebaaside haldaja.

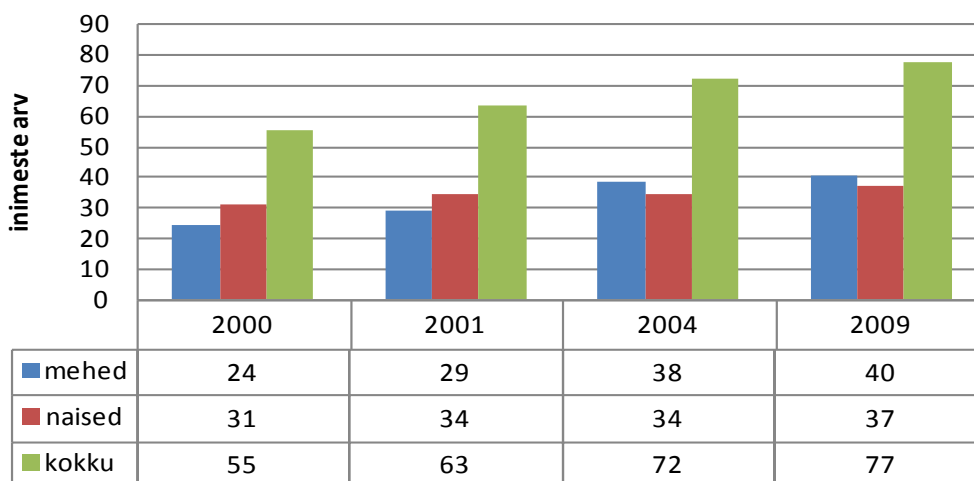
Teised küla jaoks erilised oskused on kiviaedade meister, metallitöömees, muusikud.

## Laste haridus



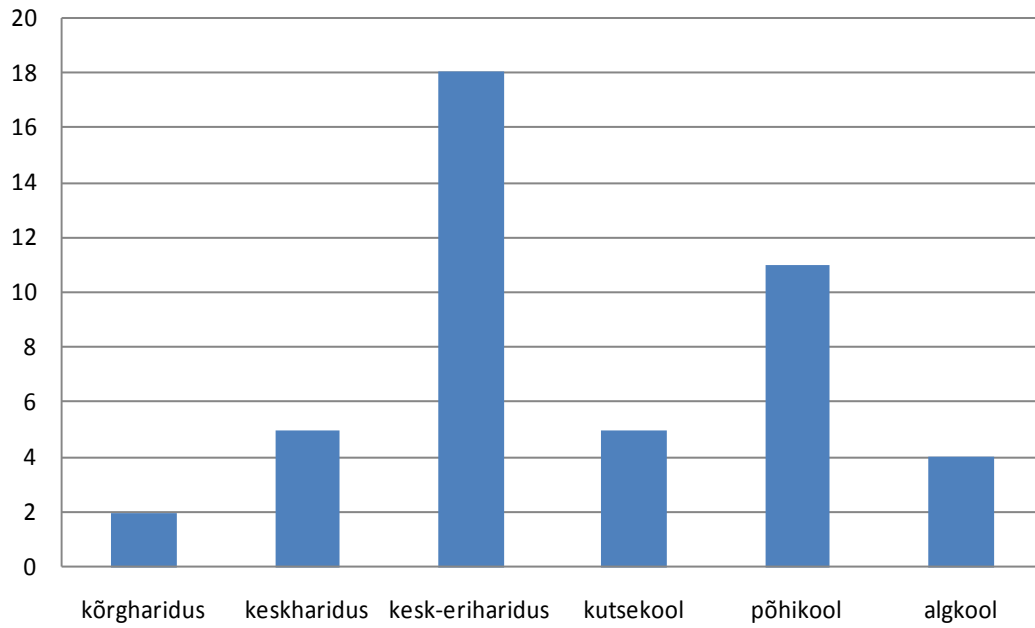
Joonis 1. Laste haridustase

## Külaelanike arv aastate lõikes



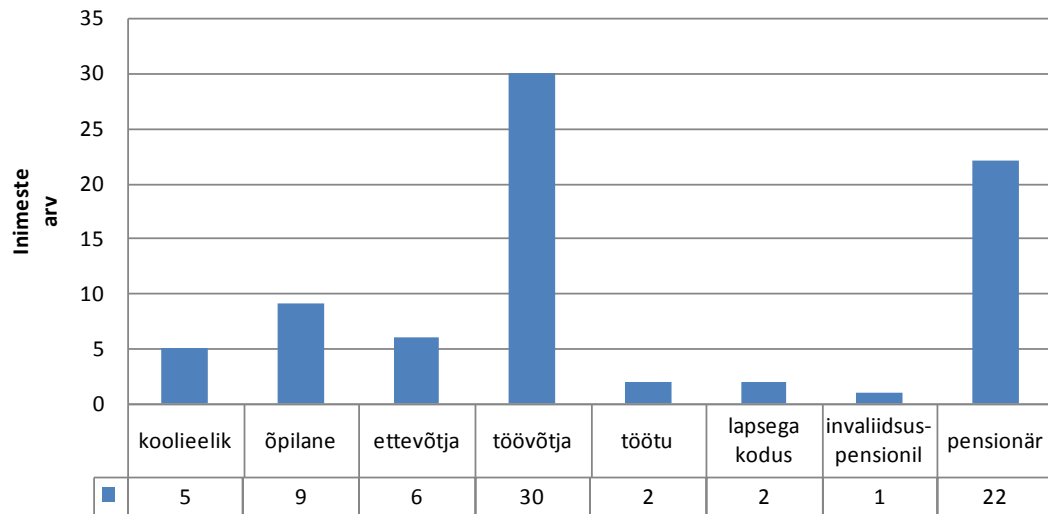
Joonis 2. Külaelanike arv aastate lõikes

## Külaelanike haridustase



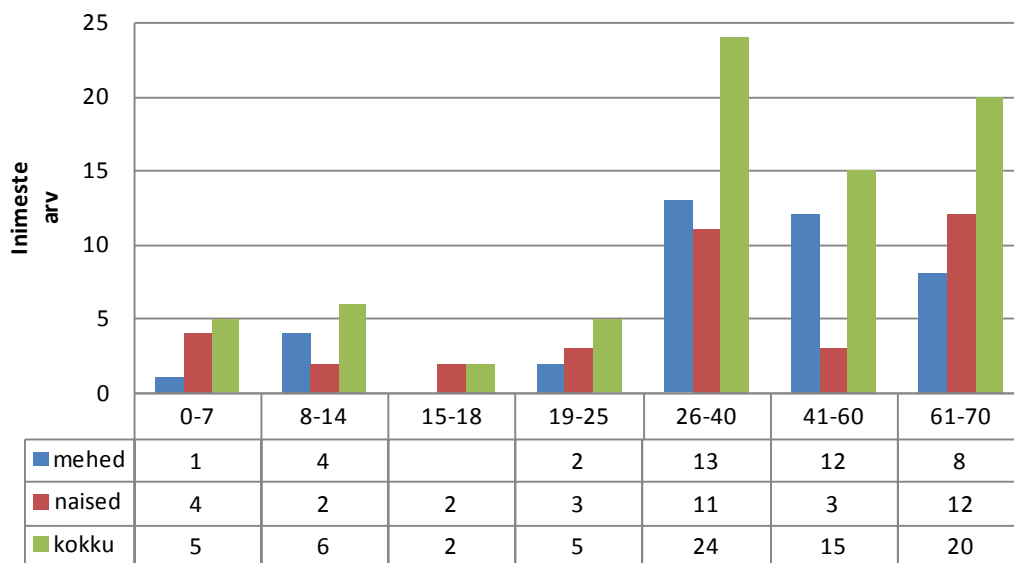
Joonis 3. Külaelanike haridustase

## Kantküla inimeste tegevused



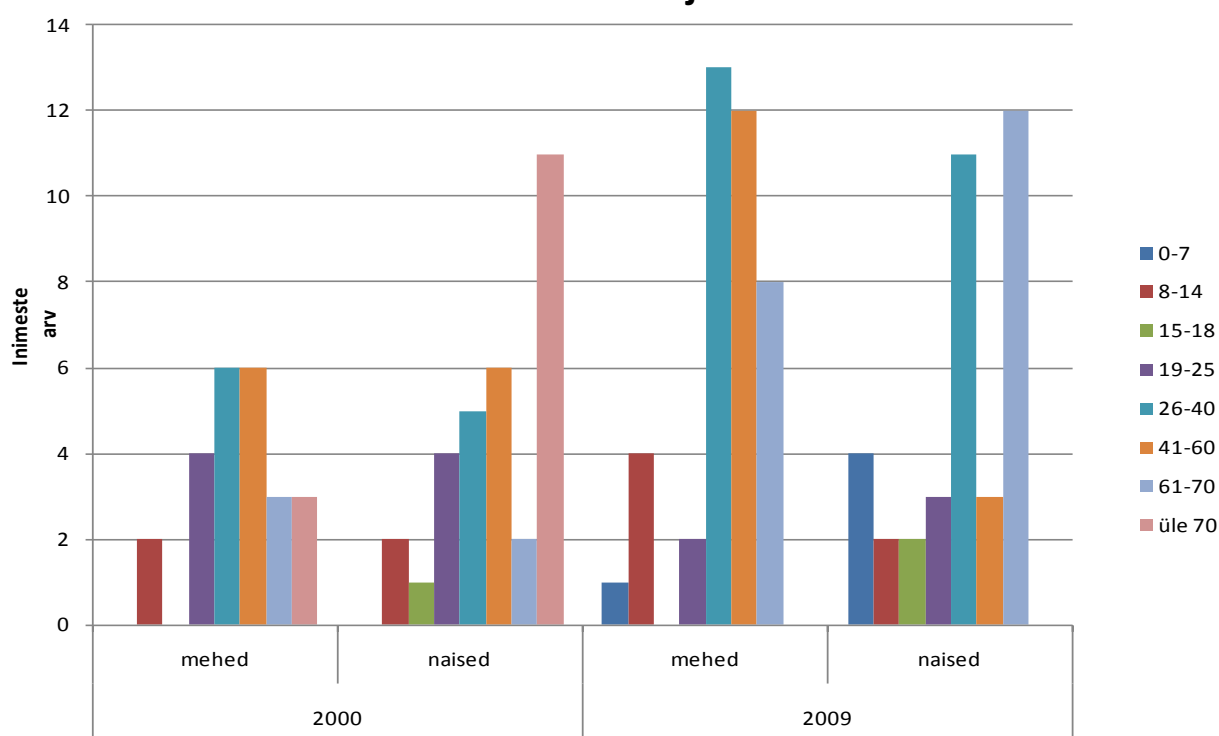
Joonis 4. Kantküla inimeste tegevused

## Sooline ja vanuseline jaotus, 2009



Joonis 5. Sooline ja vanuseline jaotus, 2009

## Muudatused meeste ja naiste vanuselises jaotuses aastatel 2000 ja 2009



Joonis 6. Muudatused soolises ja vanuselises koosseisus aastatel 2000 ja 2009

## **2.7 Külaelanike koostöö**

Alates 2000-ndast aastast on külas toimunud palju ühiseid ettevõtmisi, mis on kujunenud traditsiooniks:

1. kevadised heakorralgud külaplatsil;
2. vastlad;
3. jaanipäev;
4. külapäeva tähistamine;
5. vobriöö;
6. jõulupidu.

Alates 2000 aastast on olnud külal ka külavanem. Külavanema eestvedamisel on kokku kutsutud külakoosolekud. Seal on arutatud küla arengut puudutavaid küsimusi. Nagu näiteks külaplatsi rajamine, mälestuskivi kooli vanasse asukohta asetamine, ühiste pidulike sündmuste tähistamine.

Külavanem on olnud külarahva jaoks sidemeks kohaliku omavalitsusega.

Külavanem on küla arengu eesmärgil läbinud erinevaid koolitusi. Külavanem oli ka seltsingu tegevuse algataja. Seltsingu moodustas initsiatiivgrupp. Seltsing moodustati eesmärgiga taotleda koostöös kohaliku omavalitsuse üksuse ja kohaliku omavalitsuse programmiga raha mälestuskivi asetamiseks. Hiljem on tänu seltsingutegevusele toimunud erinevad üritused ja tähtpäevade tähistamised. Kuna valla rahvamaja asub 8 km kaugusel, tuleb meil luua mõningad isetegevusringid, näiteks näitering. Korraldame ka teatri ühiskülastusi. On loodud sõprussidemeid Nurkse ja Palasi külaga.

## **2.8 Küla muutumine ja arengutendentsid**

Viimasel paaril aastal on Kantküla külas toimunud päris palju suuri muutusi. Võrreldes paari aasta taguse olukorraga, on meie küla elanikkond noorenenud uute elanike lisandumisega. Juurde on sündinud uusi ilmakodanikke. Elanikkond on muutunud ka eakate inimeste arvelt. Kolm inimest on asunud elama Ulvi hooldekodusse, külast on mitmed inimesed linna kolinud. Nende arvelt on külla elama

asunud mõned noored pered, kus on ka väikesed lapsed. Seoses uute elanikega on ka küla üldpildis näha muutusi. Paljud uued asukad on alustanud oma majade renoveerimist ja kruntide heakorrastamist.

Külla ei ole tekkinud uusi ettevõtteid, kuid jätkuvalt tegutseb üks suurem osaühing (saekaater). Hetkel ei ole ette näha ühtegi suuremat investeringut ega firmat, kuid seda ei saa välistada.

Täna ei ole külas ühtegi omanikuta maja. Üks maja seisab küll tühjana, kuid mitte ilma omanikuta.

Viimasel aastal ei ole toimunud ühtegi registreeritud ega registreerimata kuritegu.

Linna lähedus on meie küla jaoks igati positiivne, kuna enamus tööelistest inimestest käivad linnas tööl. Linna negatiivset mõju meie külale pole täheldatud.

## **2.9 Küla käsitlevad õigusaktid**

Küla asub vanal asulakohal ja on osaliselt ka muinsuskaitse all, sellest tulenevalt on tegevusele mõned keskkonnaalased piirangud.

Küla saab oma väliüritusi pidada eramaal, mis on meile lepinguga antudtasuta kasutamiseks. Samuti saab küla oma ürituste ja koosolekute pidamiseks ajutiselt kasutada lepingu alusel eramajas ühte ruumi, mis on küll väike - kuid ainus koht, kus küla saab koos käia. Kuna Kantküla naaberkülades on seltsielu vähene ja puuduvad külaplatsid, siis on rajamisel ja osaliselt valminud suurem külaplats et naaberkülade elanikega koos üritusi tähistada.

Rägavere valla arengukavas meie küla eraldi ära märgitud ei ole, aga on mainitud kõikide külade koostööd vallaga.

## **3. KÜLA VAJADUSED**

### ***3.1 Rahuldamata põhivajadused***

Kuna külas puuduvad esmavajalikud ametiasutused, kauplused, vaba aja veetmise kohad, siis sinna pääsemiseks kasutatakse külas palju ühistransporti ja eratransporti. Ühistranspordi liikumisajad ei ole piisavalt sagedased. Eratranspordi kasutamist piirab valla poolt tegemata töö - teede talihooldus.

Talvine lumetõrje jätab kõvasti soovida. Peale suuremat lumesadu ei puhastata teid õigeaegselt kuhjunud lumest. Inimesed ei pääse tööle, kooli, lasteaeda.

Külas asub üks lahtine salvkaev, kust probleemide korral on alati võimalik kätte saada joogivett. Halva teedehoolduse korral on aga ka kaevuni pääsemine raskendatud.

### ***3.2 SWOT analüüs***

#### **3.2.1 Tugevused**

1. soodne asukoht;
2. küla initsiatiivgrupi olemasolu;
3. tegutsev külavanem;
4. noorte järelkasv külas;
5. bussipeatus külas;
6. küla piirkonnas kolm järve;
7. enamikul peredest telefoni- ja internetiühendus,
8. erinevate oskuste ja ametitega inimeste olemasolu külas;
9. küla ajaloo uurimine;
10. elupõline elanikkond;
11. kooskäimise traditsioon;
12. bussühendus otse Tallinna ja tagasi;
13. ajalooliselt asus meie külas Rägavere valla koolimaja ja vallamaja.

#### **3.2.2 Nõrkused**

1. halb bussühendus maakonnakeskusega ja valla keskusega;



2. ainult ajutiselt on kasutada kooskäimise koht valla elanike;
3. külavaheteed väga halvas korras;
4. lõpuni valmis ehitamata külaplats;
5. valla hoolimatus väikekülade vastu;
6. töötute olemasolu;
7. puudub maakondade huvi meie küla vastu;
8. külaelanikel puuduvad vahendid suurema põllumaa harimiseks;
9. meie küla on valla ääremaa;
10. välja töötamata prügimajandus;
11. külal puuduvad oma külatunnused (lipp, vapp, logo).

### **3.2.3 Ohud**

1. majanduslik ebastabiilsus;
2. naaberküladega vähene koostöö;
3. külas tööandjate puudus;
4. vallas olevate parteide omavaheline ebakõla;
5. jätkuvalt halvenev kõrvalteede olukord;
6. linnaelanike komme tuua oma olmeprügi meie küla territooriumile;
7. tööpuudus võib suurened;
8. seaduseandja ebasobivad seadusemuudatused maaelu arendamise kohta;
9. Põlula kooli nõrk haridustase;
10. ettevõtmiste rahastusvõimalused on keerulisemad kui varem.

### **3.2.4 Võimalused**

1. naaberküladega koostöö;
2. erinevad abiprogrammid;
3. turismi arendamine;
4. koostöö külaliidrite ja vallaametnike vahel;
5. bussiliinide ümberkorraldamine külaelanike vajaduste järgi;
6. külavaheteede kevadine remont;
7. talvel kõrvalteede korralik hooldamine;
8. vallaametnike huvi küla tegevuse vastu;
9. külaelanike kaasamine küla ajaloo uurimisse;

10. tingimused loodusturismi arendamiseks;
11. võimalus õppida teiste kogemustest;
12. kõigil külaelanikel võimalus külaelust osa võtta ja kaasa aidata ürituste organiseerimisel;
13. talude tähistamine talusiltidega;
14. prügikonteinerite soetamine ja korraliku prügimajanduse väljatöötamine;
15. külaplatsi rajamine;
16. seltsihoone ostmise ja renoveerimine.

## **4. KÜLA TULEVIKUPIILT**

Arendada Kantküla külas elamisväärset elukeskkonda. Säilitada traditsioonid ja külakultuur. Jätkuvalt uurida küla ajalugu ning jätkata külakroonika koostamist ja täiustamist. Õpetada inimesi hindama ja hoidma kõike seda, mis on väärtuslik.

### **4.1 Eelistatavad valdkonnad**

1. küla seltsimaja otsmine ja renoveerimine;
2. küla heakorrastamine;
3. külaplatsi, kiige ja võrkpalliplatsi ehitus;
4. majapidamiste tähistamine talunimedega siltidega;
5. küla kroonika koostamine;
6. küla ajaloo jätkuv uurimine;
7. prügimajandusega seotud probleemide lahendamine;
8. külateede remont ja talvine hooldus.

### **4.2 Oodatavad tulemused aastani 2015**

1. korralik, renoveeritud küla seltsimaja;
2. valmis külaplats koos kiige, lõkkeplatsi ja võrkpalliväljakuga;
3. paigaldatud talude nimesildid;
4. heakorrastatud küla;
5. renoveeritud bussipeatus,
6. lahendatud prügimajanduse probleemid;
7. korralikult jäädvustatud pidevalt täiustatav külakroonika;
8. aktiivne seltsielu, käivitatud huvialaringid;
9. head suhted naaberküladega, ühised üritused;
10. kõigi külaelanike kaasamine ühisüritustele;
11. märgitud ja ehitatud matkarajad Udujärve ääres;
12. küla infotahvel.

## 5. TEGEVUSKAVA VALDKONDADE KAUPA

### 5.1 Üldine heakord ja väljaarendatud prügimajandus

Tabel Lisa 1

### 5.2 Ühistegevuse arendamine

Tabel 4. Ühistegevus

Aeg	Tegevus, investeerimisobjekt	Summa	Vastutaja	Allikas
veebruar 2004	vastlapäeva tähistamine	300 kr	külanem	külakassa
juuni 2004	jaanipäeva tähistamine	500 kr	külanem	külakassa
august 2004	külapäeva korraldamine	5 000 kr	külanem	külakassa
detsember 2004	jõulupidu	200 kr	külanem	külakassa
veebruar 2005	vastlapäeva tähistamine	300 kr	külanem	külakassa
mai 2005	volbriöö tähistamine		K.Paesalu	omafinantseering
juuni 2005	jaanipäeva tähistamine		külanem	omafinantseering
august 2005	külapäeva korraldamine	5 000 kr	initsiatiivgrupp	külakassa
detsember 2005	jõulupidu		T.Kull	omafinantseering
detsember 2005	teatri ühiskülastus		külanem	omafinantseering
veebruar 2006	vastlapäeva tähistamine		külanem	omafinantseering
mai 2006	volbriöö tähistamine		E. Sarjas	omafinantseering
juuni 2006	jaanipäeva tähistamine		T. Mäeküngas	omafinantseering
august 2006	külapäeva korraldamine, mälestuskivi avamine	12 000 kr	külanem	KOP, külakassa, Rägavere valla eelarve
detsember 2006	jõulupidu		külanem	omafinantseering
veebruar 2007	vastlapäeva tähistamine		külanem	külakassa
mai 2007	teatri ühiskülastus		külanem	omafinantseering
mai 2010	külaplatsi korrastamine	200 kr	T.Kull	külakassa
juuni 2010	jaanipäeva tähistamine	200 kr	T.Kull	külakassa
november 2010	hingedepäeva tähistamine	200 kr	T.Kull	külakassa
detsember 2010	väljasõit Erra kultuuriseltsi		külanem	omafinantseering

Arengukava ülevaatus ja täiendamine toimub üks kord aastas üldkoosolekul. Arengukava täiendamiseks võivad ettepanekuid teha kõik küla elanikud ja ettepanekutest parimad lisatakse arengukavasse.

Iga aasta detsembris otsustatakse järgmise aasta ühisürituste kava. Arengukava teostust jälgivad kõik külaelanikud ning toetavad nõu ja jõuga.

Arengukava järgi korraldatud töödest tehakse kokkuvõtted iga - aastasel jõulupeol.

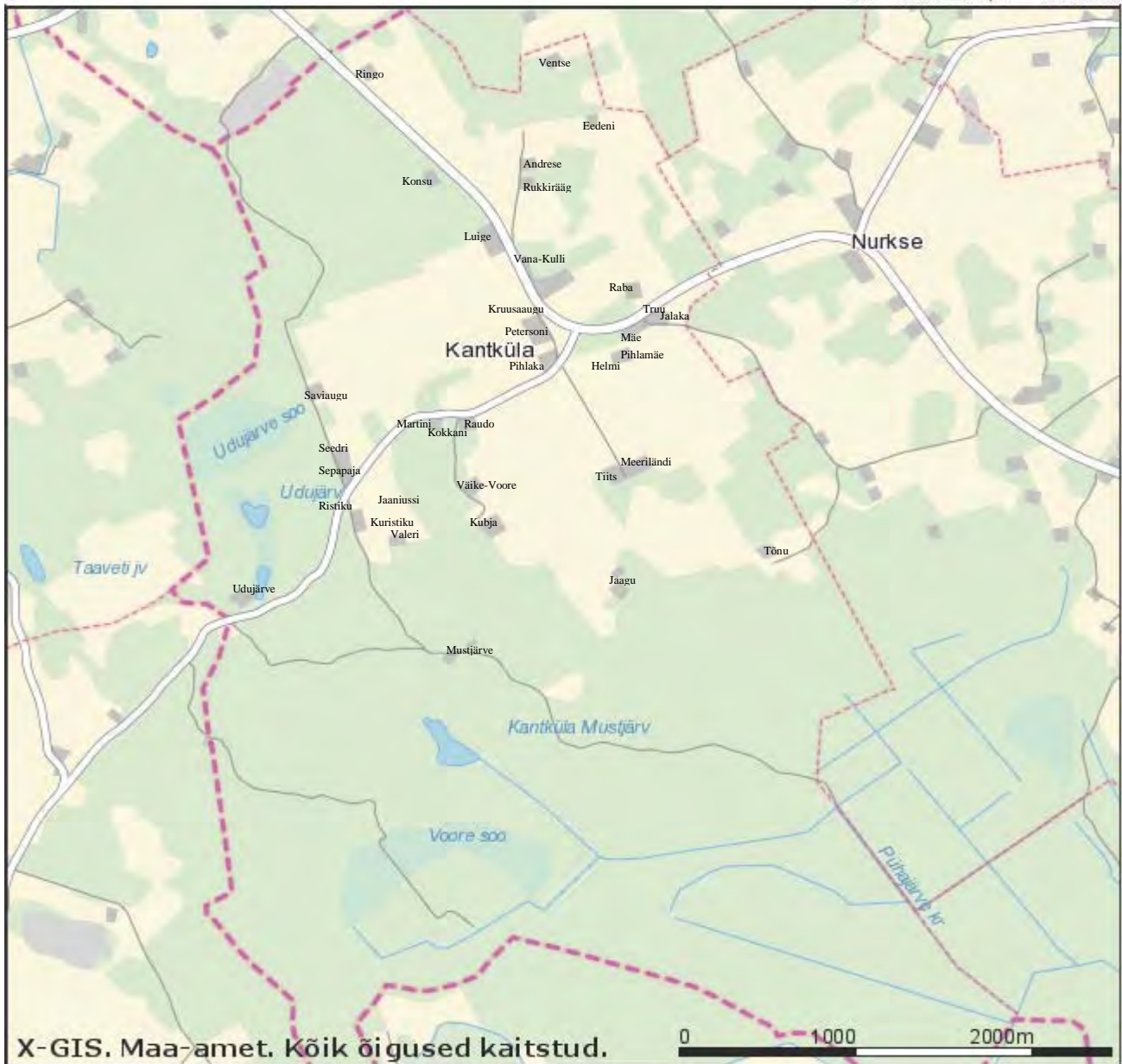
# LISAD

## Lisa 1. Üldine heakord ja väljaarendatud prügimajandus

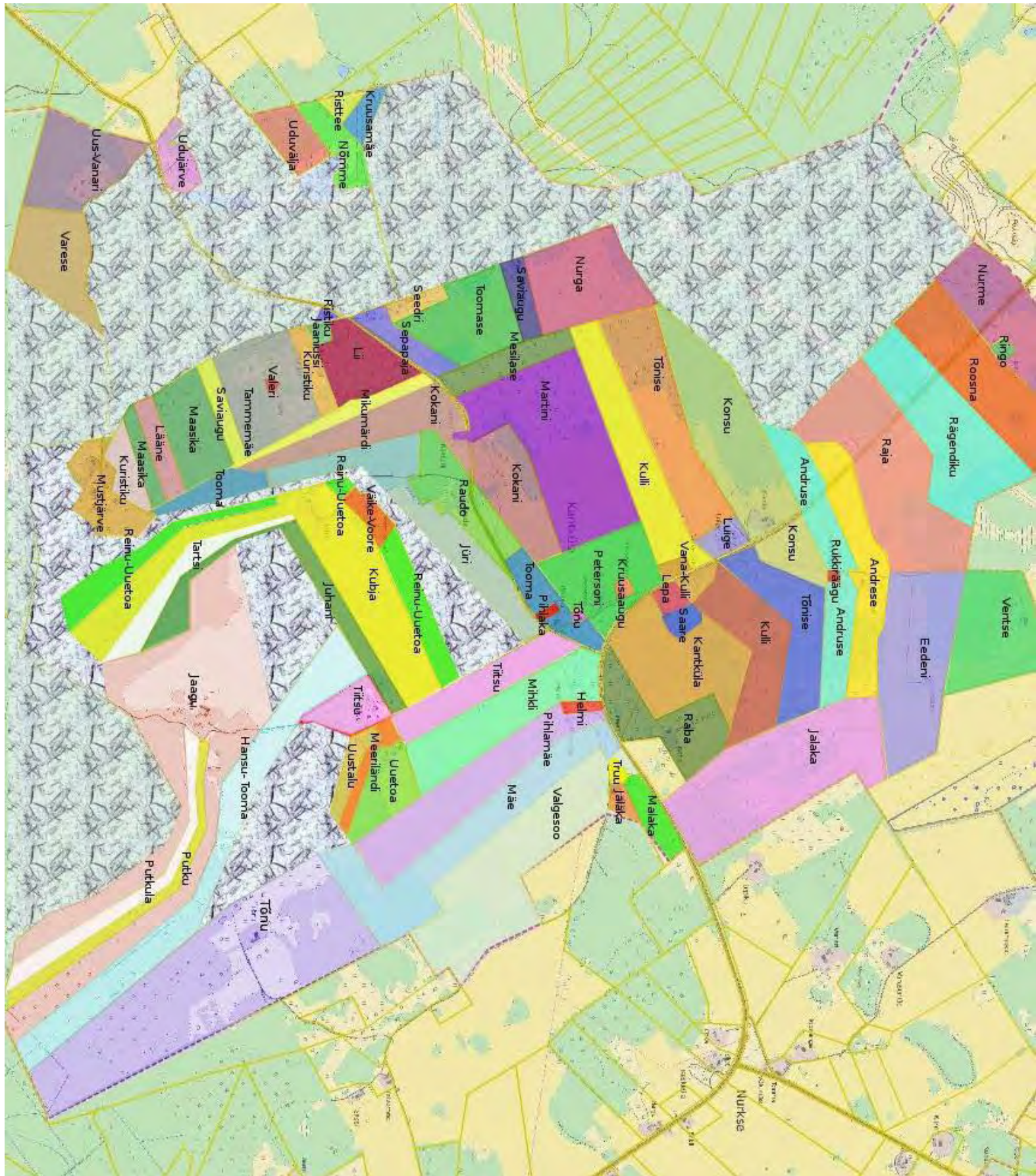
Aeg	Tegevus, investeerimisobjekt	Summa	Vastutaja	Allikas
aprill - mai 2004	koristustalgud külas, ühisobjektidel ja teeäärte koristus		külavanem	omafinantseering
mai 2004	majapidamistest ja koristustalgutest järgi jäänud prahi minemavedu	300	külavanem	Rägavere valla eelarve
mai - juuni 2004	lõkkeplatsi korrastamine		T. Tiitsu	omafinantseering
detsember 2004	lumetõrje iga-aastane		külavanem ja vallavalitsus	Rägavere valla eelarve
aprill 2005	koristustalgud külas, ühisobjektidel ja teeäärte koristus		T. Kull	omafinantseering
mai 2005	majapidamistest ja koristustalgutest järgi jäänud prahi minemavedu	300	külavanem	Rägavere valla eelarve
mai - sept 2005	külaplatsi hooldus, iga- aastane	240	külavanem	külakassa
detsember 2005	lumetõrje iga-aastane		külavanem ja vallavalitsus	Rägavere valla eelarve
aprill - mai 2006	koristustalgud külas, ühisobjektidel ja teeäärte koristus		T. Kull	omafinantseering
mai 2006	majapidamistest ja koristustalgutest järgi jäänud prahi minemavedu		külavanem	Rägavere valla eelarve
juuni 2006	lõkkeplatsi korrastamine		T. Tiitsu	omafinantseering
detsember 2006	lumetõrje iga-aastane		külavanem ja vallavalitsus	Rägavere valla eelarve
aprill - mai 2007	koristustalgud külas, ühisobjektidel ja teeäärte koristus		T.Kull	omafinantseering
mai 2007	majapidamistest ja koristustalgutest järgi jäänud prahi minemavedu		külavanem	omafinantseering
juuni 2007	lõkkeplatsi korrastamine		T. Tiitsu	omafinantseering
detsember 2007	lumetõrje iga-aastane		külavanem ja vallavalitsus	Rägavere valla eelarve
aprill - mai 2008	koristustalgud külas, ühisobjektidel ja teeäärte koristus		T.Kull	omafinantseering
mai 2008	majapidamistest ja koristustalgutest järgi jäänud prahi minemavedu		külavanem	omafinantseering
juuni 2008	lõkkeplatsi korrastamine		T. Tiitsu	omafinantseering
detsember 2008	lumetõrje iga-aastane		külavanem ja vallavalitsus	Rägavere valla eelarve
aprill - mai 2009	koristustalgud külas, ühisobjektidel ja teeäärte koristus		T.Kull	omafinantseering
mai 2009	majapidamistest ja koristustalgutest järgi jäänud prahi minemavedu		külavanem	omafinantseering
juuni 2009	lõkkeplatsi korrastamine		T.Kull	omafinantseering
detsember 2009	lumetõrje iga-aastane		külavanem ja vallavalitsus	Rägavere valla eelarve
aprill - mai 2010	koristustalgud külas, ühisobjektidel ja teeäärte koristus		T.Kull	omafinantseering
mai 2010	majapidamistest ja koristustalgutest järgi jäänud prahi minemavedu		külavanem	omafinantseering
juuni 2010	lõkkeplatsi korrastamine		T.Kull	omafinantseering

## Lisa 2. Asendiplaan

X = 6578281, Y = 647629



Lisa 3. Geograafiline kaart



### Lisa 3. 2011 aasta planeeritud tegevused

Nr.	Aeg	Tegevus
1	7. jaanuar 2011	Nääripidu
2	6. märts 2011	Vastlapäeva ja naistepäeva tähistamine
3	10. märts 2011	Kohtumine Rägavere valla esindajatega
4	16. aprill 2011	Koosolek küla ajaloo uurimise teemal
5	1. mai 2011	Väljasõit Erra kultuuriseltsi
6	1. mai 2011	Maituli
7	15. mai 2011	Koristustalgud
8	22. mai 2011	Koristustalgud
9	29. mai 2011	Koristustalgud, lõkkeplatsi ehitus, lõkkematerjali kogumine
10	5. juuni 2011	Koristustalgud - kiigeplatsi ettevalmistus, lava ehitus
11	12. juuni 2011	Koristustalgud, palliplatsi ehitus, pinkide paigaldus, lava ehitus
12	18. juuni 2011	Külapäev, jaanipäev
13	19. juuni 2011	Koristustalgud
14	10. juuli 2011	Koosolek, külapäeva tagasiside
15	16. oktoober 2011	Koosolek, järgmise aasta ürituste arutelu
16	13. november 2011	Isadepäeva tähistamine
17	11. detsember 2011	Üldkoosolek, arengukava arutelu, järgmise aasta ürituste arutelu, MTÜ aasta lõpetamine
18	30. detsember 2011	Jõulupidu